

ActuaCité

LE JOURNAL D'INFORMATION DE LA VILLE DE SAINT-AUBIN-LÈS-ELBEUF

N°64

JUIN 2009



*Les vacances arrivent
à grand pas*

VIE DE LA CITÉ



P.4 Une nouvelle école maternelle à Saint-Aubin-lès-Elbeuf

JEUNESSE



P.12 Nombreuses animations de fin d'année scolaire

SPORT



P.6 250 participants au départ de la Randolune 2009

CULTURE



P.14 Exposition "La Mémoire-Peau" de Serge Tenèze





Après quatorze années passées à la tête de la municipalité, j'ai décidé, comme cela avait été convenu dès mars 2008, de passer la main à Jean-Marie Masson pour conduire les affaires de la commune.

Depuis 1995, avec mes collègues du Conseil Municipal, j'ai essayé de changer l'image de Saint-Aubin-lès-Elbeuf. Avec le quartier des Foudriots, je pense que nous avons répondu à votre attente, ce projet majeur nous a permis de réaliser la médiathèque, une halte-garderie, d'y transférer la Poste et le Centre Médico-Social, de créer des logements et des activités de service.

Nous avons aussi commencé à "reconstruire la ville sur la ville" avec les opérations Manopa, ex blanchisserie SBM, parking Baille et de nombreux autres projets sont en voie de finalisation.

Je vous demande de faire confiance à Jean-Marie Masson et à tous nos collègues du Conseil Municipal pour poursuivre ce qui a été si bien engagé afin que notre cité conserve le nécessaire équilibre social que nous avons réussi à préserver.

Au revoir.

Signature
Signature

Jean-Pierre Blanquet,
Maire



VIE DE LA CITÉ

- 3 Réhabilitation du quartier Gambetta-Pain
- 3 Résultats des élections européennes
- 4 Une nouvelle école maternelle
- 8 Erratum "déchets recyclables"
- 8 Formation au Brevet d'Initiation Aéronautique
- 8 Epidémie de grippe : les bons gestes
- 8 Le passeport biométrique est arrivé
- 9 Jean-Pierre Blanquet : Pattensen lui a fait sa fête
- 9 Fête des Tireurs à Pattensen
- 10 Renards : la prudence reste de mise
- 10 Saint-Aubin reçoit le label "Ville Seine"
- 10 Création d'une zone "biotope"
- 11 7^{ème} modification du Plan d'Occupation des Sols
- 11 Legs Madeleine Quesnot
- 16 Le carnet Saint-Aubinois

JEUNESSE

- 7 Premier Forum Formation au Point Virgule
- 7 CESA : C'est reparti pour 2009
- 7 Camp d'ados franco-allemand
- 7 Réception des enseignants
- 7 Repas de fin d'année dans les cantines
- 12 Fêtes des Pères et des Mères à la Câlinaire
- 12 Ecole Maille et Pécoud : Goûter autour du four à pain
- 13 Exposition "Architecture et Paysages"
- 13 Relais-cross de l'école Paul Bert - Victor Hugo
- 13 Sorties de fin d'année à l'école Marcel Touchard
- 13 Ecole André Malraux : Succès de la foire à tout
- 14 La Fête du Jeu bât son plein

AÎNÉS

- 11 Semaine Bleue
- 14 Atelier informatique

SPORT

- 6 Randolune 2009 : une nouvelle formule très appréciée
- 8 Le Saint-Aubin Tennis Club en "National 3"

CULTURE

- 12 La médiathèque fête la Musique avec L.A. WASH et SAM'GRATT
- 14 Exposition de Serge Tenèze "La Mémoire-Peau"
- 15 La sélection de la médiathèque
- 16 L'agenda Saint-Aubinois

Un quartier en pleine mutation

Le projet immobilier porté par la SA HLM d'Elbeuf situé à l'angle des rues Gambetta et des Canadiens va tout prochainement débuter avec la démolition des bâtiments existants.

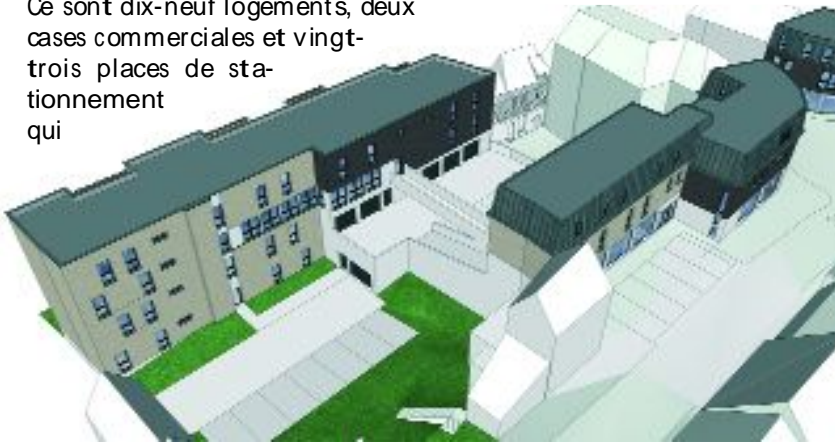
Ce sont dix-neuf logements, deux cases commerciales et vingt-trois places de stationnement qui

devrait pas gêner la circulation sur cet axe. Les travaux pourront cependant entraîner ponctuellement quelques perturbations sur le trafic automobile au niveau du carrefour Gambetta / Canadiens.

de quatre propriétés a permis de constituer une surface intéressante : les occupants des dix-neuf nouveaux logements bénéficieront de places de stationnements et d'un parc paysager en contrebas. L'accès à la résidence se fera par la rue Gambetta.

Les travaux se poursuivront dans le secteur avec la démolition des bâtiments insalubres situés place du Docteur Pain dès la rentrée de septembre, puis, la reconstruction de cinq nouveaux logements et d'une case commerciale. ■

A noter : Pendant toute la durée des travaux, les camions de chantiers emprunteront l'impasse Gambetta pour accéder au chantier.



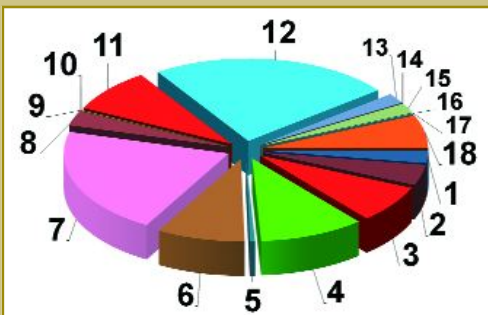
vont prochainement voir le jour dans le quartier Gambetta. Les travaux de démolition des bâtiments existants sont programmés du 5 août au 28 août. Pendant les quinze premiers jours du chantier, les commerçants du quartier les plus gênés par la démolition (les deux boulangeries et la poissonnerie) fermeront leurs portes. Une zone de sécurisation du chantier sera mise en place : celle-ci réduira légèrement le stationnement mais ne

Les travaux de construction de cet ensemble immobilier composé de deux bâtiments démarrent dès l'automne pour une durée d'un an. Le rachat



Résultats des élections européennes du 7 juin 2009 à Saint-Aubin-lès-Elbeuf

Taux de participation40,37%
 Inscrits5 631
 Votants2 273
 Nuls130



1- DEBOUT LA REPUBLIQUE (M. Thierry GREGOIRE)	52	2,43%
2- ALLIANCE ECOLOGISTE INDEPENDANTE (M. Bernard FRAU)	86	4,01%
3- FRONT DE GAUCHE (M. Jacky HENIN)	158	7,37%
4- EUROPE ECOLOGIE (Mme Hélène FLAUTRE)	221	10,31%
5- COMMUNISTES (M. Louis-Daniel GOURMELEN)	11	0,51%
6- F.N. (Mme Marine LE PEN)	185	8,63%
7- P.S. (M. Gilles PARGNEAUX)	449	20,95%
8- M.P.F.-C.P.N.T.-LIBERTAS (M. Frédéric NIHOUS)	62	2,89%
9- EUROPE DECROISSANCE (Mme Virginie VERHASSEL)	2	0,09%
10- UNION DES GENS CIRC. NORD OUEST (Mme Martine AUDO)	0	0,00%
11- N.P.A. (Mme Christine POUPIN)	183	8,54%
12- MAJORITE PRESIDENTIELLE (M. Dominique RIQUET)	508	23,71%
13- LUTTE OUVRIERE (M. Eric PECQUEUR)	43	2,01%
14- C.N.I.P. (Mme Dominique FACHON)	0	0,00%
15- PARTI DE LA FRANCE (M. Carl LANG)	42	1,96%
16- R.I.C. (M. Jean-Michel VERNOCHE)	0	0,00%
17- EUROPE DEMOCRATIE ESPERANTO (M. Jacques BORIE)	2	0,09%
18- MODEM (Mme Corinne LEPAGE)	139	6,49%

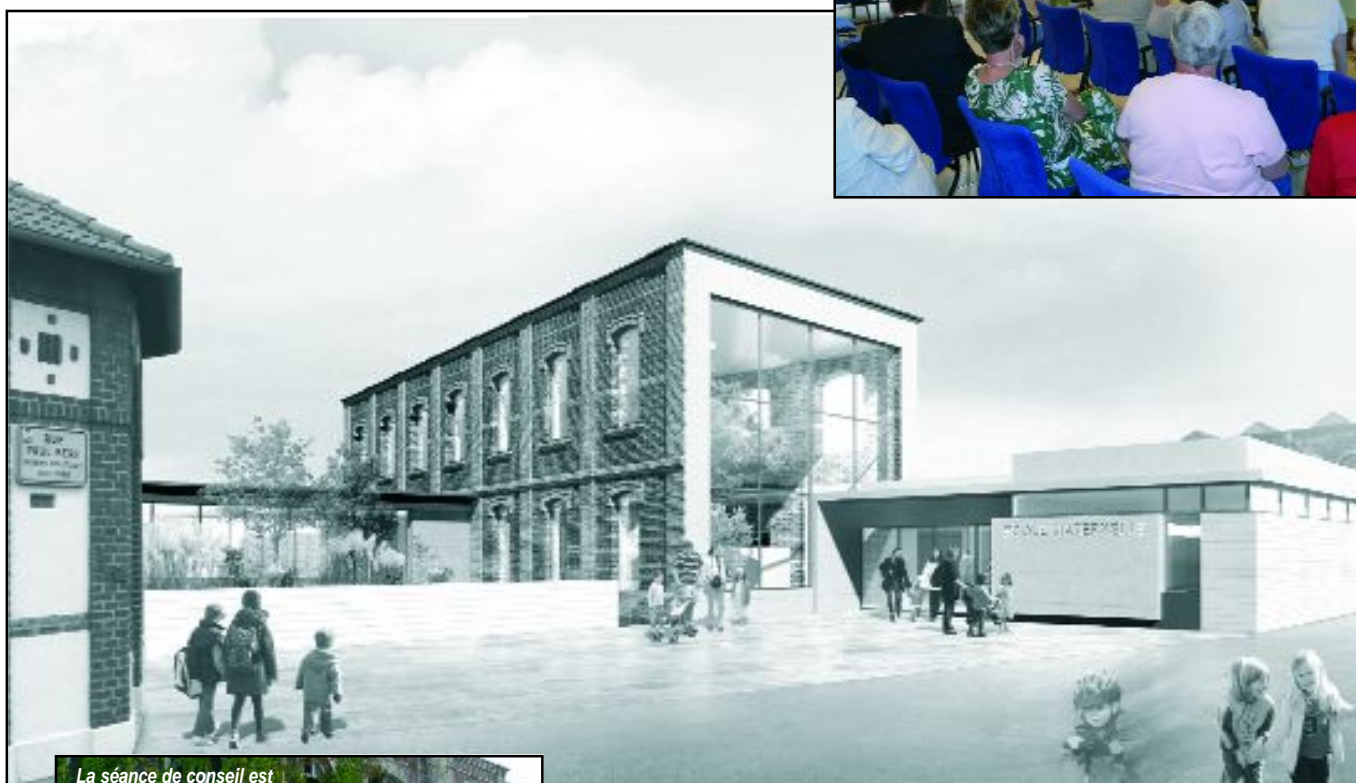
Une nouvelle école maternelle

Premier pas de la reconversion de la friche industrielle Diffusion n°1, les plans de construction de l'école maternelle étaient présentés en séance de Conseil Municipal le 5 juin dernier.

Le projet de reconversion de la friche industrielle Diffusion n°1 (D1) vise à recréer un pôle de vie dans le quartier de la mairie. Portant sur 2,7 ha, le projet combine ainsi la construction de logements, de locaux d'activités et de services, et d'équipements publics.

Comptant parmi les éléments phares, la nouvelle école maternelle a fait l'objet d'un concours d'architecture-ingénierie. Les trois maîtres d'œuvres retenus ont donc planché sur l'aménagement et rendu leur "copie" en mai dernier. Un jury composé

d'élus et d'experts a examiné les différents projets et formulé sa proposition de classement. Le 5 juin, les trois projets étaient présentés en séance de Conseil Municipal. Après l'examen de chacun des projets, le Conseil a, à l'unanimité, suivi l'orientation du jury de concours et retenu le projet présenté par l'architecte Renato Filippini, associé au cabinet LGX Ingénierie.



La séance de conseil est suivie d'une visite sur site

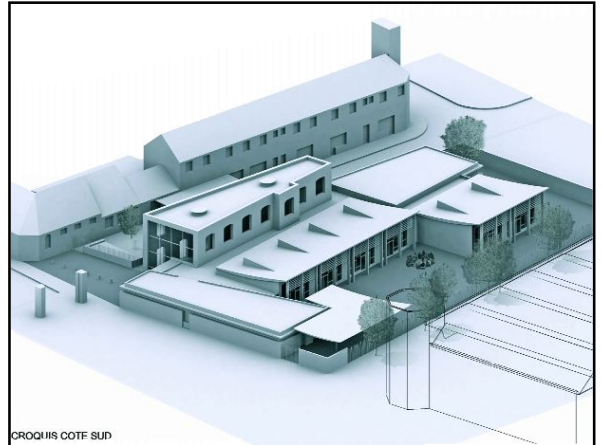
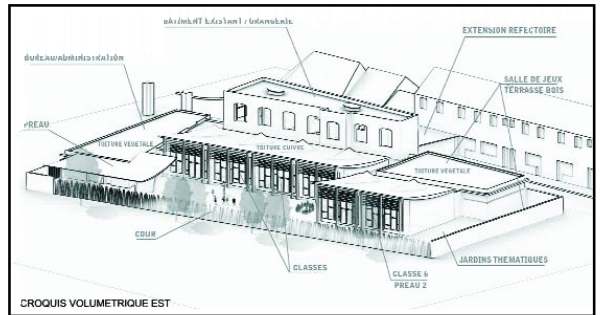


Ce projet a su séduire non seulement par son côté esthétique mais également par sa fonctionnalité et sa parfaite intégration dans le site. Cette construction, située en limite de la rue Gantois, en ouverture du projet général, remplit pleinement son rôle de "vitrine" du futur pôle de vie, offrant un trait d'union parfait entre le patrimoine existant à caractère industriel et les futurs aménagements à l'architecture plus moderne.

Parmi les principaux atouts du projet :

- un aménagement des classes et des espaces de vie clairement identifié répondant pleinement à l'organisation d'une école maternelle,
- la prise en compte d'une extension future de l'école avec la réservation d'un emplacement pour une 6ème classe,
- la réhabilitation d'un bâtiment existant de caractère pour accueillir une orangerie, et qui représente la pièce maîtresse du projet architectural,
- une jonction technique entre les bâtiments actuels et les futurs bâtiments facilement opérable,
- la réalisation des travaux d'extension du restaurant scolaire planifiée de façon à ne pas en perturber le fonctionnement,
- un aménagement paysager de qualité et original avec la création d'un parvis à l'entrée de l'école et de jardins thématiques situés dans la cour,
- un projet respectant l'environnement : optimisation de l'énergie, gestion de l'eau, ventilation...,
- un choix de matériaux permettant de maîtriser les coûts de fonctionnement et d'entretien,
- un aménagement urbain satisfaisant de la partie conservée de la rue Gantois.

Pour ce projet, le coût prévisionnel des travaux s'élève à 2 005 600 euros HT, un montant entrant dans l'enveloppe fixée.



Planning de réalisation :

- Juillet - août 2010 : Adaptation de la cuisine du site de restauration scolaire
- Septembre 2010 - juin 2011 : construction de l'école
- Juillet - août 2011 : réalisation du bâtiment de la jonction entre la cantine et l'école

Les "grandes masses" du projet de réhabilitation de la friche D1 ont été posés par l'architecte urbaniste Michel Guérin qui, pour la poursuite de la restructuration veillera au respect de l'affectation, au type d'habitations, aux aspects architecturaux des propositions pour offrir une



cohérence d'ensemble sur ce site. Au niveau des équipements, le site proposera notamment, en plus de l'école maternelle, une salle des fêtes, une salle de spectacle, des locaux dédiés à l'activité économique et l'école de musique et de danse de l'agglomération.

Enquête publique

Dans le cadre de la création de l'école maternelle sur la friche D1, une enquête publique se tiendra du 31 août au 14 septembre concernant le changement de destination de la rue Gantois. Cet axe sera effectivement coupé par la construction du site de restauration scolaire de la nouvelle école. Ce changement d'affectation (transformation d'une voie communale en un parking, un espace vert et un site de restauration) est donc soumis aux observations du public. Durant 15 jours, vous aurez la possibilité d'examiner le projet, les plans, les données financières et l'étude d'impact de cet aménagement. Vos observations seront consignées et permettront au Conseil Municipal de délibérer au vu des conclusions remises par le Commissaire-Enquêteur.

Permanences du Commissaire-Enquêteur le mercredi 2 septembre de 9h à 12h et le lundi 14 septembre de 14h30 à 17h30.

Les deux autres projets

Projet B : Atelier des deux Anges : L'organisation de l'école, imaginée sous forme de village, est apparue trop complexe pour le fonctionnement d'une école maternelle.

Projet C : 9 bis Architecture : Le style architectural de ce projet a été estimé trop moderne et trop "marqué", risquant de figer l'ensemble du projet de restructuration.

Une nouvelle formule appréciée !

Plus de 250 VTTistes et marcheurs ont participé à la deuxième édition de la Randolune, randonnée nocturne au profit de la Ligue contre le Cancer, le 6 juin dernier.



A 21h15, quelques minutes avant le départ de la randonnée, Jean-Pierre Blanquet, maire de Saint-Aubin a remis un chèque de 4 272 euros au docteur Yves Graïc, Délégué Régional de la Ligue contre le Cancer.



160 VTTistes et 30 marcheurs, encadrés par une trentaine de bénévoles du Magik Team VTT et une trentaine de bénévoles à pied et en véhicules : ils étaient au total plus de 250 cette année à prendre le départ de la Randolune dans le massif forestier de La Londe-Rouvray.

Depuis cette année en effet, le service des sports propose deux parcours sportifs : un parcours de 35km pour les VTTistes et un parcours de 15km pour les marcheurs.

Chez les VTTistes, une trentaine de minutes a rapidement séparé les premiers VTTistes de la queue de peloton, permettant à chacun de trouver son rythme et d'apprécier les petits "singles" que réservait le parcours.

Les marcheurs ont été bon train et sont arrivés vers 23h30 au ravitaillement, quelques minutes après les premiers VTTistes.

Ce ravitaillement, préparé par les bénévoles, a permis à chacun de reprendre des forces avant d'engager la seconde partie. VTTistes et marcheurs ont regagné Saint-Aubin à 2h30 satisfaits de leur nuit, et prêts à recommencer l'année prochaine ! ■

Retrouvez toutes les photos de la Randolune 2009 sur www.ville-saint-aubin-elbeuf.fr



Tout au long du parcours, le Team VTT a soutenu les VTTistes et réparé les pannes mécaniques habituelles : crevaisons, réparation des chaînes et câbles de frein...



Un grand Merci !

Un grand merci à tous les bénévoles, aux VTTistes, aux marcheurs, aux entreprises* et aux partenaires qui ont permis de reverser 4 272 à La Ligue contre le Cancer.

*Les entreprises saint-aubinoises partenaires de la Randolune 2009 : Sano-fi-Aventis, Clato Electricité, ICM France, Imprimerie Delatre, KD Fenêtres, Véolia-Sonolub, Hypertac et Realisol.

Premier Forum Formation

L'espace Point Virgule organisait un Forum Formation pour les 16-25 ans le 3 juin dernier.

Suite au forum emploi proposé l'année dernière au Point Virgule, des jeunes avaient souhaité l'organisation d'une rencontre sur le même principe qui porterait cette fois sur la formation.

L'équipe du Point Virgule a donc mis en place cette première édition du Forum Formation qui a réuni 11 centres de formation l'après-midi du 3 juin. 45 jeunes en recherche de formation qualifiante se sont

rendus à leurs rendez-vous.

Chaque organisme a ainsi eu une moyenne de 5 rendez-vous. Un retour très positif de la part des jeunes et des organismes de formation pour qui les échanges ont été intéressants et porteurs.

Ce premier contact a permis aux jeunes de définir ou de valider leurs orientations pour les toutes prochaines entrées en formation, certains dossiers ont d'ores et déjà été ouverts. ■



Les organismes présents : AFPA Elbeuf - Armée de Terre - CIO d'Elbeuf Education & Formation - Epide - GRETA d'Elbeuf - ICF d'Elbeuf - Mission Locale d'Elbeuf - CdG76 - Pacte 76 - CCI d'Elbeuf.

CESA : C'est reparti pour 2009 !

Le Contrat Étudiant de Saint-Aubin (CESA) est un dispositif d'aide financière qui s'adresse aux jeunes Saint-Aubinois qui souhaitent poursuivre leurs études post-baccalauréat étant âgés de moins de 28 ans au 1er octobre de l'année universitaire. Cette aide peut aller de 500 à 2 000 euros. Les étudiants intéressés peuvent retirer un dossier auprès du Service Éducation entre le 17 août et le 30 septembre. Les dossiers devront être retournés pour le 16 octobre.

Camp d'ados

Il reste quelques places pour le camp d'ados à destination de la mer Baltique. Ce séjour, réservé aux 13-17 ans, aura lieu du 18 juillet au 2 août 2009 à Scharbeutz, sur les bords de la Mer Baltique (Allemagne). L'hébergement se fera en auberge de jeunesse. Tarif : 310 euros.

Inscription auprès du service jeunesse de la mairie (tél : 02.35.81.75.52).

RÉCEPTION DES ENSEIGNANTS

L'école est finie

Rendez-vous traditionnel, la municipalité accueillait les enseignants le 26 juin dernier pour marquer la fin de l'année scolaire.



Après avoir fait le bilan de l'année, marquée par la mise en pratique des nouvelles directives et l'annonce de prochaines réformes, Jean-Marc Pujol, adjoint au maire en charge des Affaires Scolaires, a confirmé les orientations budgétaires retenues par la municipalité pour la rentrée 2009-2010.

L'année sera ponctuée de nombreux investissements liés au fonctionnement des établissements (mobilier, jeux, aménagements divers) mais également par des investissements de taille : la réfection de la toiture et la restructuration du site de restauration du groupe scolaire André Malraux, des travaux atteignant les 1 300 000 euros, et un projet phare pour Saint-Aubin, la construction d'une nouvelle école maternelle sur la friche D1 en remplacement de l'école Maille et Pécoud. Le projet retenu par les élus a également séduit le conseil d'école de Maille et Pécoud et sa directrice, Mme Jean-

maire, par sa fonctionnalité, sa sobriété et son esthétisme.

A l'issue de son discours, M. Pujol a fait le point des mutations et des départs en retraite. ■

Les départs en retraite : Elisabeth Barre, professeur documentaliste, et Jacqueline Schieber, professeur de lettres modernes, au collège Arthur Rimbaud ainsi que Roger Akre, professeur à l'école Paul Bert-Victor Hugo. Départs / mutations : Corinne Fournier, Sophie Ple et David Vincent, Aurélie Vezier, Laurence Clatot, Linda Durecu.

Restauration Scolaire

Les équipes de restauration avaient préparé des buffets à l'occasion de la fin de l'année : un vrai régal pour les yeux et les papilles !



Déchets recyclables

Une erreur s'est glissée dans le dernier ActuaCité : Le ramassage des déchets recyclables (bacs jaunes) a lieu le mercredi SAUF pour les quartiers des "99 Maisons" et des "Feugrais" ; Le ramassage est effectué le mardi UNIQUEMENT pour les quartiers des "99 Maisons" et des "Feugrais".

Prenez de la hauteur : devenez pilote!

Une formation au Brevet d'Initiation à l'Aéronautique (BIA) est proposée aux habitants de l'agglomération âgés de plus de 13 ans, sans limite d'âge. Cette formation comprend une partie théorique et une partie pratique constituant une première étape vers les métiers de l'aéronautique ou, tout simplement, vers l'aviation de tourisme.

Les cours reprendront à la rentrée de septembre tous les mercredis après-midi. N'hésitez pas à vous renseigner auprès du lycée André Maurois ou du service des sports de la Mairie (02.35.81.75.52).

Épidémie de grippe

Dans le cadre de l'épidémie de grippe A/H1N1, nous vous rappelons que la transmission se fait de la même manière que celle d'une grippe saisonnière : par la toux, les éternuements ou les postillons, par contact rapproché avec une personne infectée, ou par contact avec des objets touchés et contaminés par une personne malade.

Quelques gestes simples peuvent efficacement limiter la propagation virale :

- Se laver les mains plusieurs fois par jour avec du savon ou une solution hydro-alcoolique.
- Se couvrir la bouche et le nez avec un mouchoir en papier lorsque l'on tousse ou éternue, jeter son mouchoir dans une poubelle et se laver les mains.

Les symptômes

Les symptômes sont identiques à ceux de la grippe saisonnière : fièvre supérieure à 38°, ou courbatures, ou grande fatigue notamment, et toux ou difficultés respiratoires.

En cas de symptômes grippaux, contactez votre médecin traitant ou le 15.

Toutes les infos sur www.inpes.sante.fr

DÉMARCHES ADMINISTRATIVES

Le passeport biométrique est arrivé

Depuis le 29 juin 2009, les passeports "biométriques" ont remplacé les passeports "électroniques". Une nouvelle version qui présente peu de différences d'aspect mais d'importants changements de fond.

Le grand changement de ce nouveau passeport repose sur sa puce sécurisée. Celle-ci contient en effet

les informations portées sur le document papier (nom, adresse, etc.), mais également la photo et les empreintes



digitales numérisées de deux doigts. L'objectif est d'éviter l'usurpation d'identité ou la falsification du document. La durée de validité du passeport biométrique est de cinq ans pour les mineurs et de dix ans pour les majeurs.

Si les documents nécessaires à l'obtention du passeport restent inchangés, les usagers se plient à de nouvelles modalités d'obtention. En effet, les demandes ne peuvent être traitées que par les mairies équipées d'une station de biométrie : la mairie de Saint-Aubin ne peut donc plus gérer vos deman-

des de passeport. Il vous faudra dorénavant vous adresser à l'une des 2000 mairies en France équipées de ce dispositif, sachant que dépôt et retrait doivent être faits dans la même mairie.

Autre changement notable, le prix : 88 € pour les adultes ; 44 € pour les mineurs de 15 ans et plus ; 19 €

pour les mineurs de moins de 15 ans (les mineurs doivent avoir un passeport personnel : il n'y a plus possibilité d'inscrire les enfants sur le pas-

seport des parents). Un avantage tout de même : pour les stations équipées de la photographie, plus besoin de prévoir de photo d'identité, elles seront faites sur place (moyennant 1 euro de plus). ■

A noter : Vos passeports électroniques restent valables jusqu'à leur date d'expiration.

A titre indicatif, les mairies les plus proches équipées en Seine-Maritime et dans l'Eure : 76 : Grand Couronne, Grand Quevilly, Petit Quevilly, Rouen, Saint-Etienne du Rouvray, Sotteville-lès-Rouen ; 27 : Bourgtheroulde Infreville, Louviers, Val De Reuil. La liste complète est disponible sur www.ville-saint-aubin-les-elbeuf.fr ou en téléphonant à l'accueil de la mairie au 02.35.81.01.84.

SAINT-AUBIN TENNIS CLUB

Le SATC en National 3

À l'issue des rencontres de championnat en National 4, l'équipe hommes n°1 du Saint-Aubin Tennis Club s'est classée 2^{ème} derrière Tours. Les deux premiers joueurs accédant au championnat supérieur, le club évoluera donc en National 3 en 2010. À souligner les performances continues de cette équipe qui est montée de 4 niveaux en 4 ans. ■



L'équipe à l'issue de la dernière rencontre contre Angers, remportée 8/0, confirmant son classement en 2^{ème} place et la montée en National 3.

Les joueurs : Shane LAPORTE (-30) ; Loris HEUBERT (-15) ; Maxime GODIN MARESCHE (0) ; Xavier MASSON (0) ; Thomas CRIDLING (+1/6) ; Landry DENIZE (+2/6) ; Julien NOUREUX (+4/6) ; Entraîneur/capitaine : Bernard THOMMERET.

Jean-Pierre Blanquet : Pattensen lui a fait sa fête !

A l'occasion de sa présence à Pattensen pour la fête des Tireurs (Schützenfest), Jean-Pierre Blanquet a officiellement été mis à l'honneur lors d'une soirée spécialement organisée à son intention à la Ernst Reuter Schule.

Cette soirée a débuté par la présentation par Marina, Mareike, Marisa et Lara, quatre élèves qui avaient participé à l'échange scolaire avec le collège Arthur Rimbaud, de leurs impressions sur le séjour qu'elles ont vécu à Saint-Aubin-lès-Elbeuf. Sur un mode humoristique, mêlant langues allemande et française, l'assistance a découvert les moments cocasses de ce séjour.

Puis, ce furent M. Kumker, professeur qui encadrait le séjour, et M. Pondo, son partenaire maîtrisant parfaitement le français puisqu'originaire d'Afrique francophone, qui "mirent en boîte" le maire de Saint-Aubin en comparant l'Hôtel de Ville au château de Versailles et le maire... au Roi Soleil ! Mais ce sketch avait surtout pour but de remercier Jean-Pierre Blanquet de son implication dans l'échange entre les deux collèges.

Klaus Grupe, directeur de la ville et également nouveau président allemand du Comité de Liaison Normandie Basse-Saxe, n'a pas manqué de rappeler l'historique du jumelage entre les deux communes

deux anciens "Stadtdirektor" Horst Drucker et Detlev Storz, de Hennig Hilliger, ancien bourgmestre et de Walter Wende, ancien directeur adjoint, n'a pas manqué de rappeler ce que fut le rôle de Jean-Pierre



Moment de franche détente qui contrastait avec la solennité qui avait présidé à cette manifestation en l'honneur du Maire de Saint-Aubin-lès-Elbeuf.

Blanquet lors des prémices du jumelage et tout au long des trente années qui ont suivi. Et de rappeler, photos souvenir à l'appui, les principales étapes de cette amitié entre les deux cités et de mettre en exergue le rôle prépondérant de l'actuel maire de Saint-Aubin.

Des remises de cadeaux souvenir s'en suivirent de la part des premiers intervenant et de ceux qui suivirent notamment le directeur de la Realschule, du Comité d'organisation de la fête des Tireurs, de la paroisse Sainte-Marie, du comité des Sports et de la Fanfare.

Et là, cerise sur le gâteau, Jean-Pierre Blanquet a été mis en demeure de se plier à un exercice particulier, celui de revêtir le chapeau à plumes et la veste de membre de la fanfare que l'on connaît bien à Saint-Aubin et de se voir confier la mission de tambour-major, bâton à l'appui ! ■

et de préciser que ce traité d'union est exemplaire en Basse-Saxe et Klaus Grupe de conclure : "*Cher Jean-Pierre, tu as fortement contribué à remplir de vie ce traité, une vie qui ne peut se développer que par l'action des Hommes. Tu en es le représentant avec ton naturel et ta manière... inimitable.*"

Puis, le bourgmestre Günter Griebe, après avoir signalé la présence de

Fête des Tireurs à Pattensen

La Schützenfest à Pattensen, c'est avant tout une fête traditionnelle à laquelle la population toute entière participe. Le rite en est immuable : cela va du menu servi au cours d'un repas solennel au programme de présentation des jeunes et futurs tireurs (à la carabine) jusqu'à la consécration du Roi des Tireurs. Tout est ordonné par un Comité de direction qui se charge, bien entendu, de rappeler cette tradition - qui se perpétue à Pattensen depuis 1851 - à ceux qui seraient tentés d'y échapper.



Par exemple, les femmes, à de très rares exceptions, ne sont pas admises au repas solennel organisé sous chapiteau même si, quel que temps après, tout le monde se retrouve pour boire quelques bières.

Jean-Pierre Blanquet et Joël Roguez accompagnés de leurs épouses ont participé à ces festivités qui se sont déroulées sur trois jours et qui ont rassemblé un nombre impressionnant de Tireurs et de Musiciens.

A Pattensen, c'était vraiment la fête !

Renards : la prudence reste de mise

La ville de Saint-Aubin met en place depuis 2008 des campagnes de piégeage de renards. L'objectif : limiter la population de ce petit prédateur sauvage essentiellement pour des questions sanitaires.



L'objectif : limiter la population de ce petit prédateur sauvage essentiellement pour des questions sanitaires.

Le renard, petit prédateur opportuniste bien adapté aux activités humaines, prolifère en zones péri-urbaines. Il est considéré en Seine-Maritime comme espèce "nuisible" non pas seulement du fait de ses prédateurs sur les espèces sauvages et domestiques, mais surtout en raison des maladies qu'il véhicule, dont certaines, transmissibles à l'homme, peuvent être mortelles (échinococcose, rage).

La ville a ainsi missionné un garde chasse chargé du piégeage des renards sur certaines parcelles communales, notamment à proximité du parc du Quesnot et aux abords de l'accueil de loisirs l'Escapade.

Si vous constatez la présence de renards sur votre propriété, la mairie peut vous transmettre les coordonnées de ce garde assermenté, les frais restant à votre charge.

Il convient de rappeler certains éléments de prudence liés à la présence d'animaux sauvages :

- Si un animal mort ou vivant est repéré, la mairie doit être prévenue très rapidement. En aucun cas, l'animal ne doit être touché ou déplacé.
- Les déjections des animaux sauvages doivent être évacuées avec précaution en raison de la présence potentielle de certaines maladies pouvant générer de graves troubles de santé (échinococcose,...). Elle peut également être faite par le garde chasse.
- Les déjections pouvant contaminer les légumes et fruits, il convient de nettoyer et cuire les aliments provenant du jardin avant de les consommer et, dans la nature, de ne pas cueillir de fruits se situant à moins d'un mètre du sol.

CHEMINS DE RANDONNÉE

De Cléon à Freneuse en passant par Saint-Aubin

Depuis 2005, un gros travail a été opéré pour l'aménagement et l'entretien des berges de Seine. Un résultat aujourd'hui reconnu par l'association "La Seine en partage" qui vient de décerner à la ville le Label "Ville Seine".

Après un nettoyage en profondeur avec la suppression des décharges sauvages, des arbres morts et des zones de prolifération de la végétation, ce sont 6 kilomètres de berges qui font aujourd'hui l'objet d'une valorisation continue. Le travail de l'association AIPPAM, missionnée par la ville, a ainsi permis de rouvrir plusieurs chemins piétonniers et de créer de nouveaux cheminements le long des berges de Seine et de son bras mort, notamment dans le secteur de l'Île Olivier. A certains endroits, une consolidation par enrochement sera même opérée afin d'assurer une meilleure



sécurité des promeneurs.

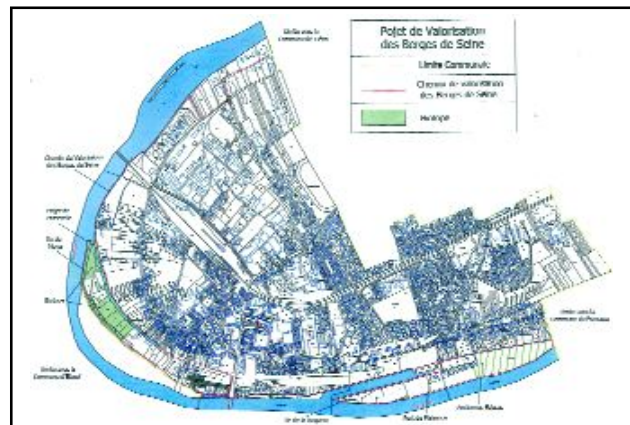
Prochaine étape : la construction d'une nouvelle passerelle piétonne, dont les travaux démarreront à l'automne. Cet ouvrage permettra de traverser le bras mort de la Seine reliant ainsi l'Île du Noyer au Quai d'Orival et assurera la continuité du cheminement de part et d'autre de la boucle de Seine, vers Cléon et vers Freneuse. ■

ENVIRONNEMENT

Création d'un biotope

Une petite grenouille, un crapaud et un brochet sont à l'origine de la création d'un "Biotopé" sur l'Île du Noyer. La "Rana ridibunda" dite "grenouille rieuse", son compère le "Pélodyte ponctué", petit crapaud, et le sieur brochet "Esox lucius" font en effet partie de la liste des espèces d'amphibiens et poissons protégés en France du fait de leur très faible population. L'écosystème de l'Île du Noyer étant favorable à leur développement, leur reproduction,

leur alimentation et leur repos, une zone de protection délimitée dite "Biotopé", située à cheval sur les communes d'Elbeuf et de Saint-Aubin, a été instaurée entre la Seine et son bras mort. Pour le respect des espèces naturelles, la zone "Biotopé" est interdite d'accès. ■



7^{ème} modification du POS

Élaboré en 1976, le Plan d'Occupation des Sols de Saint-Aubin-lès-Elbeuf fera l'objet d'une septième modification à l'automne.

Le Plan d'Occupation des Sols est un document d'urbanisme majeur. Il définit les différentes zones d'urbanisation de la commune et précise pour chacune d'entre elles les règles de l'occupation du sol : quelle densification, quel type de construction, quelles règles appliquer aux limites séparatives...

Cette septième modification répond à un double objectif : refléter les évolutions opérées ces dernières années et préparer l'avenir en reclassant certaines zones.

Afin de présenter les différents points de cette modification, de relever les remarques et observations du public, une enquête publique se déroulera du 14 septembre au 14 octobre.

Permanences du Commissaire-Enquêteur le 17 septembre de 14h30 à 17h30 ; le 21 sept. de 9h à 12h ; le 29 sept. de 14h30 à 17h30 ; le 10 octobre de 9h à 12h et le 14 octobre de 14h30 à 17h30.



Outre les points à caractères de "régularisation administrative", des adaptations concernant les limites séparatives avec le domaine public sont à souligner :

- une souplesse est apportée concernant les constructions en bordures de l'emprise publique : la distance minimale de 5 mètres est supprimée.
- la hauteur des clôtures entre le domaine privé et le domaine

public est ramenée à 2 mètres maximum.

Une précision est également rappelée concernant la qualité des sols : le permis de construire délivré par le Maire représente une acceptation de l'occupation du sol. Il ne garantit en aucun cas la qualité du sol et du sous-sol ni la stabilité du terrain. Il est à la charge du propriétaire d'effectuer les analyses nécessaires. ■

RECONNAISSANCE DU MÉRITE

Legs Madeleine Quesnot

Le 14 juin, la famille Bourdet-Castille était reçue à la mairie d'Elbeuf pour y recevoir le prix "Madeleine Quesnot".

Ce prix, institué suite au don fait par Madeleine Quesnot, une Elbeuvienne disparue au début des années 1990, met chaque année à l'honneur la ou les mères de l'agglomération qui, malgré les difficultés, donnent toutes leurs chances à leurs enfants, leur inculquent le sens des valeurs et le respect des autres.

Malgré des ressources modestes et des problèmes de santé, Chantal Bourdet et son compagnon Pascal Castille mettent tout en œuvre pour veiller à l'éducation et à l'é-



panouissement de leurs trois enfants, Thibault, Justin et Mathieu.

Ce sont leur détermination et combativité qui ont été récompensés par ce prix, remis par le maire d'Elbeuf Djoudé Mérabet, en présence du premier adjoint de Saint-Aubin, Jean-Marie Masson. ■

Semaine Bleue

A l'occasion de la Semaine Bleue, la ville de Saint-Aubin-lès-Elbeuf et le CCAS proposeront aux Aînés de nombreuses animations le mardi 13 octobre de 13h30 à 17h30 à la salle Ladoumègue, rue Malraux.

Au programme :

- des ateliers : relaxation, podologie, coiffure, esthétique, dépistage du diabète,
- des animations : conférence "Bien vieillir", une invitation gourmande, un goûter,
- et la visite de nombreux stands d'information : Clic Repèr'Age, Aide Personnalisée d'Autonomie (APACG76), France Alzheimer, Lutte contre l'isolement, ...

Ren seign ements : CCAS - 02.3581.96.66

FÊTE DES PÈRES & FÊTE DES MÈRES À LA CÂLINERIE

Des ateliers créatifs en famille

A l'occasion de la fête des pères et de la fête des mères, l'équipe de la Câlinerie proposait aux parents de participer à des ateliers créatifs.

Cinq papas se sont ainsi retrouvés à la halte-garderie pour confectionner, avec leur enfant, une boîte à bonbons au cours d'un atelier "collage".



Quant-àux mamans, quinze d'entre elles se sont mises à la peinture pour illustrer la couverture du livret regroupant les recettes des "Petits Marmitons".

Chacun est reparti avec son petit souvenir, ravi de ce moment partagé. ■

A noter : fermeture des deux haltes-garderies du 30 juillet au 3 septembre.

Les Petits Marmitons

Tout au long de l'année les enfants de la Câlinerie ont participé à des ateliers "cuisine". Le calendrier de recette a permis aux enfants de goûter

aux produits de saison qu'ils sont allés chercher au marché du Ne-

bourg. Gâteau de carottes, cake au chèvre, noix et raisin, pain d'épice, ... : les petits marmitons ont ainsi confectionné une vingtaine de spécialités culinaires sous l'œil attentif d'Hélène.



ÉCOLE MAILLE & PÉCOUD

Goûter autour du four à pain

De nombreuses animations ont ponctué cette fin d'année à l'école maternelle Maille et Péroud : la kermesse suivie d'un goûter autour du four à pain puis d'une matinée consacrée aux arts du cirque le 27 juin.

Les parents d'élèves sont arrivés tôt vendredi matin afin de préparer le four à pain.



De leur côté, les enfants se sont chargés de la préparation de la pâte et de la confection des baguettes.

Adultes et enfants se sont retrouvés à quatre heures pour la dégustation de tartines de pain croustillantes à la confiture et au Nutella. ■

MÉDIATHÈQUE L'ODYSSÉE

La médiathèque fête la musique



Une cinquantaine de Saint-Aubinois sont venus écouter les deux groupes locaux qui se produisaient à la médiathèque L'Odysée à l'occasion de la fête de la musique : le groupe de rock L.A. WASH et les SAM'GRATT, groupe de chanson française. ■



ÉCOLES MATERNELLES ET ÉLÉMENTAIRES

Architectes en herbe



L'école élémentaire André Malraux accueillait l'exposition départementale d'arts visuels organisée par l'Education Nationale. Parents et enfants d'une trentaine de classes de l'agglomération ont pu découvrir les nombreuses réalisations inspirées du thème "Architecture et Paysages".

Les visiteurs de l'exposition ont pu décou-

vrir des créations pleines d'imagination et très diverses : de la grotte et ses peintures rupestres aux gratte-ciels et tours en passant par les châteaux en chamallows, les maisons de brique, bois et paille des petits cochons, la maison en bonbon d'Hansel et Gretel ou encore le pont Flaubert de Rouen. ■



RELAIS-CROSS À L'ÉCOLE PAUL BERT - VICTOR HUGO

Les enfants font preuve d'endurance

Les enfants de l'école Paul Bert Victor Hugo couraient leur relais-cross le 12 juin dernier. 18 équipes participaient cette année, 17 équipes d'enfants et une de parents d'élèves. Un bel effort de la part des quelques 200 coureurs et une mention particulière pour l'équipe qui a remporté le relais avec 69 tours en 1h30 soit 15 870 m ! ■



L'équipe vainqueur du 18^{ème} relais-cross de l'école : Yaniss Chebbi, Valentine Tasserie, Loïc Lebaillif, Lindsey Roser, Hugo Da Silva, Shaïma Smail, Manon Chouland, Alexanne Calvez, Anissa Mahroug, Tom Queruet

ÉCOLE ANDRÉ MALRAUX

Succès de la foire à tout

Pour la troisième année consécutive, l'école élémentaire André Malraux et les parents d'élèves organisaient une foire à tout. Cette manifestation a connu un réel succès avec près de 80 exposants et de nombreux visiteurs. La recette de

cette journée, réalisée grâce aux parents d'élèves, enseignants, commerçants et visiteurs, viendra alimenter la caisse de la coopérative scolaire et permettra d'aider au financement de nombreux projets d'école dès la rentrée. ■



Téléviseur LCD, appareil photo numérique, GPS, lecteur DVD, ... : de nombreux lots ont été offerts par les commerçants saint-aubinois pour la "pesée du caddie".

ÉCOLE MARCEL TOUCHARD

Vive les sorties de fin d'année !



Parmi les sorties proposées par les enseignants de l'école élémentaire Marcel Touchard :

- la sortie des CM1/CM2 au Randoparc de Caumont. Les élèves ont profité pleinement du lieu en pratiquant des ateliers sportifs le matin (baseball, ultimate, GRS et parcours athlétique) et ont effec-

tué deux parcours dans les arbres. Un encadrement de qualité, un site superbe et des sensations garanties.

- la sortie à Versailles des élèves de la classe de CP/CE1 organisée conjointement avec la classe de grande section de l'école maternelle. ■



EXPOSITION SERGE TENÈZE

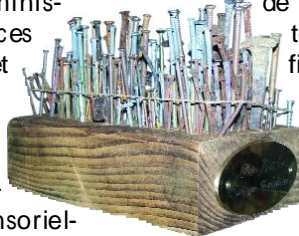
La Mémoire-Peau

Jusqu'au 19 juillet, le service culturel vous propose découvrir les œuvres de Serge Tenèze, peintre et sculpteur bordelais.

Le thème de la mémoire est omniprésent dans ses réalisations de l'ar-



tiste. Pour Serge Tenèze les objets, les lieux, l'enveloppe corporelle ont une mémoire, ils portent des cicatrices, des réminiscences, les traces d'événements et



de sensations, visuelles sensorielles voire olfactives du passé et nous mènent à vivre en réfléchissant à certains de nos souvenirs.... Dans chacune de ses toiles Serge Tenèze fait

transparaître ce qui reste en lui de "ce temps figuré qui s'es-

tompe et se transforme en simple impression jusqu'à devenir abstraction". ■



Exposition ouverte les vendredis, samedis et dimanches de 14h à 18h du 20 juin au 19 juillet - Congrégation du Sacré Cœur - 130 rue de Freneuse - Entrée libre

Ateliers "informatique"

Les ateliers informatiques proposés par l'ALS reprendront à la rentrée 2009. Les personnes intéressées par une initiation à la messagerie (traditionnelle ou instantanée), la navigation et les recherches sur internet, ou une première approche de l'environnement informatique pourront s'inscrire auprès de Yann Rocher la veille de chaque initiation, entre 17h et 18h, en appelant le 02.35.81.42.46.

Prochaines initiations : mercredi 30 septembre - mercredi 21 octobre.

LUDOTHÈQUE LA TOUPIE

La Fête du Jeu bat son plein !

Le beau temps était de la partie pour la grande fête du jeu organisée par la ludothèque La Toupie fin juin.

Enfants et adultes se sont pris au jeu le 24 juin dernier pour la grande fête proposée par l'équipe de la ludothèque. Il faut dire qu'il y en avait pour tous les goûts et pour tous les âges : jeux de société, grands jeux en bois, jeux d'extérieur, et une attraction phare : le trampoline à élastique.



Garage, château de chevalier et maison de poupée étaient de sortie pour les plus petits. De nombreux lots à la clef, le plus attendu étant, bien entendu, le trampoline à élastique.

Chaque joueur, muni de sa carte de jeu, s'est donc présenté aux différents stands. Une trentaine d'adultes et plus d'une centaine d'enfants se sont ainsi amusés autour du billard carroussel, du baby foot ou de la "villa paletti". Des équipes se sont affrontées au croquet et au jeu de la bâche. A l'intérieur, les tacti-

ciens se sont retrouvés pour une partie de batik, de puissance 4, d'abalone, ou de jungle speed. A la clef de chaque partie remportée, un tampon était apposé sur la carte de joueur. Pour chaque ligne

complétée, un lot était attribué. L'objectif cependant était de décrocher une deuxième ligne donnant accès au trampoline à élastique ! ■

La ludothèque propose plus de 1 000 jeux de société pour jouer sur place ou à emprunter : renseignez-vous !

A noter : la ludothèque fermera ses portes du 3 au 17 août.

MÉDIATHÈQUE L'ODYSSÉE

La sélection de la médiathèque

Beaucoup de livres et de disques à la Médiathèque mais également de nombreux journaux & magazines à lire sur place ou à emprunter ...



La Maison écologique

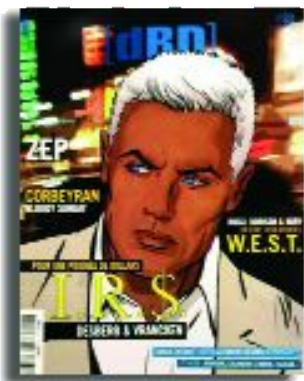
La Maison écologique est un magazine bimestriel indépendant qui traite de la construction écologique. Le magazine s'adresse aux particuliers aussi bien qu'aux professionnels du bâtiment. Il se propose de promouvoir l'habitat écologique, en développant entre autres le thème des maisons passives, en présentant divers matériaux de construction, d'isolation ou de décoration écologique (la terre, la paille, le bois, l'ouate de cellulose, le chanvre, la laine de mouton, les fibres de bois, le liège, les bottes de paille, le béton de chanvre, le mélange terre-paille etc.).

FrancoFans

FrancoFans, le magazine indépendant de la nouvelle scène francophone actuelle.

Solidement bâti autour d'un dossier très complet sur un artiste ou groupe connu, ce magazine aborde aussi bien la chanson francophone traditionnelle que la chanson alternative, le rock, la pop, le reggae, le ragga, le ska, la chanson humoristique ou la chanson des pays francophones.

On retrouve également les traditionnels courriers des lecteurs, petites annonces, sorties CD, critiques, annonces concerts, festivals, etc.



[dBD]

Consacré à la Bande dessinée, le gros point fort de [dBD], ce sont les interviews, nombreuses et qui donnent un espace d'expression confortable aux auteurs. Ces "rencontres" permettent à celui qui ne connaît pas l'auteur en question de le découvrir et à celui qui a déjà parcouru l'album au centre de l'entretien de mûrir sa lecture.

On y trouve également quelques planches de prépublication, des critiques, les annonces des nouvelles sorties, les expositions, etc.

Muze

Labellisé culturel féminin, Muze propose chaque mois toute l'actualité des livres, du cinéma, de la musique et de la mode. La partie Littérature se compose d'un cahier de 32 pages d'extraits de livres sur les 100 de sa pagination globale. Extraits de livres mais aussi de chansons, de scénarios, rencontre avec un écrivain... La partie Culture pose un regard sur le monde à travers le cinéma, la musique, la psychologie, la photo, les portraits, etc. Dans la partie Allure, la mode ou le maquillage sont également vus à travers le prisme de l'actualité culturelle.



■ Pour tous les goûts et tous les âges

Anime Land
Les Années laser
L'Auto-journal
Ca m'intéresse
Capital
Casemate
Consoles +
Le Courrier International
Cuisine actuelle
DBD
L'Express
Femme actuelle
Fluide Glacial
FrancoFans
Géo
L'Histoire
Les Inrockuptibles
Internet pratique
Journal d'Elbeuf
Le Journal de la maison
Largevision magazine
Lire
Maison Bricolage
Maison créamania
La maison écologique
Marianne
Marianne maison
Marie-Claire
Marie-Claire idées
Micro Hebdo
Micro Pratique
Modes & travaux
Mon jardin, ma maison
Moto journal
Le Monde
Le Monde des ados
Muze
Notre temps
Le Nouvel Observateur
Onze mondial
Parents
Paris Normandie
Le Particulier
Pays de Normandie
Phosphore
Psychologies magazine
Que choisir
Rock & Folk
Rock One
Santé magazine
Sciences & Avenir
Soul R&B
60 millions de consommateurs
Studio Ciné Live
Terre sauvage
Ushuaïa

■ Pour les plus jeunes ...

Abricot
Les Belles histoires
Histoires pour les petits
Images Doc
J'aime Lire
J'apprends à lire
Julie
Manon
Mobiclic
Normandie Junior
Spirou
Super Picsou Géant
Tchô
Toboclic
Virgule
Wapiti
Youpi

l'agenda des manifestations

Pour retrouver toute l'actualité de votre ville
■ www.ville-saint-aubin-les-elbeuf.fr

■ DU 20 JUIN AU 18 JUILLET

Exposition Serge Teneze
Crypte de la Congrégation du Sacré Coeur.
130, rue de Freneuse - Ouvert les vendredis, samedis et dimanches de 14h à 18h - Entrée libre

■ VENDREDI 3 JUILLET 2009
Séance du Conseil Municipal
18h à l'Hôtel de Ville.

■ MARDI 7 JUILLET 2009
Permanences des conseillers Info Energie et Habitat
Prochaines permanences les mardis 9 juillet, 1^{er} septembre, 13 octobre et 1^{er} décembre de 14h à 15h45.

■ SAMEDI 11 JUILLET 2009
Séance du Conseil Municipal
18h à l'Hôtel de Ville.

■ LES 11 ET 12 JUILLET
Saint-Aubin de France
20^{ème} rassemblement des Saint-Aubin de France à Saint-Aubin-de-Cadelech (Dordogne).

■ MARDI 14 JUILLET 2009
Commémoration de la Révolution Française
Allocutions et lâcher de pigeon à 10h45 - Esplanade de l'Hôtel de Ville.

■ MARDI 25 AOÛT 2009
Anniversaire de la Libération de Saint-Aubin
18h - Cimetière.

■ JEUDI 17 SEPTEMBRE 2009
Maisons fleuries
Réception des lauréats du concours des maisons fleuries - 18h-Hôtel de Ville.

■ VENDREDI 18 SEPTEMBRE
Séance du Conseil Municipal
18h à l'Hôtel de Ville.

■ LES 19 ET 20 SEPTEMBRE
Journées du Patrimoine
Conférence guidée de la Congrégation du Sacré Coeur de Jésus.

Le samedi : 14h30-15h30 (présence d'un interprète de la Langue des Signes). Le dimanche : 15h-16h30.

■ DU 19 SEPT. AU 11 OCTOBRE
Exposition RoXan
Crypte de la Congrégation du Sacré Coeur.

130, rue de Freneuse - Ouvert les vendredis, samedis et dimanches de 14h à 18h - Entrée libre

■ MARDI 29 SEPTEMBRE
Thé dansant du Comité des Fêtes. A partir de 15 h à la salle des fêtes. Animation orchestre Duo Guinguette.

■ MERCREDI 30 SEPTEMBRE
Mercredis-moi des histoires
Lecture d'albums pour les enfants de moins de 6 ans.
10h30 à 11h - Médiathèque.

■ DIMANCHE 4 OCTOBRE
Patrimoine industriel
Conférence guidée sur le passé industriel de Saint-Aubin. Rendez-vous à 15h place de l'Hôtel de ville.

■ VENDREDI 9 OCTOBRE
Concert de Gospel
Concert des "Gospel Words" à 20h30 - Congrégation du Sacré Coeur.
Billetterie : Service Culturel

■ MARDI 13 OCTOBRE
Semaine Bleue
Animations de 13h30 à 17h30 - Salle Ladoumègue

La nouvelle édition du Guide Pratique de Saint-Aubin sera distribuée dans vos boîtes aux lettres au cours de la dernière semaine d'août. Prochain numéro d'ActuaCité début octobre.



Carnet

Bienvenue à

04.06 Anaé GESTIN
06.06 Candice GUÉRIN
08.06 Maël BENNEY
10.06 Noémie COCAGNE--RIOULT
10.06 Aylène DE MAGALHAES
12.06 Mathéo TELMAT
20.06 Jonas BEAUPÈRE
21.06 Mathéo MAUGER--LACHÈVRE
21.06 Augustin SAFFRAY
23.06 Honorine LETELLIER
25.06 Ilyes MEGHNI

Ils se sont unis

06.06 Jérôme DELAUNAY et Delphine EPIPHANE
06.06 Aurélien MORTREUIL et Aurélie MORLET
20.06 Aurélien FRANCOIS et Virginie GARNIER
20.06 Guillaume FLAMBARD et Mélanie BRACQUIER
20.06 Jean-François BELFORT et Sakina HOTKA
24.06 Larbi BELALIA et Ludivine MANS
27.06 Cédric VARREL et Stéphanie ONFRAY
27.06 Eric CREVON et Sophie BLUET
27.06 Régis GRÉE et Corinne BUQUET

Ils nous ont quittés

03.06 Jeannine LEVÉE
17.06 Jeanne FILLOL

INFOS PRATIQUES

■ **Mairie / Services Municipaux**
Hôtel de Ville - Esplanade de Pattensen - BP15 - 76410 SAINT-AUBIN-LÈS-ELBEUF -
Tél. 02.35.81.01.84.
Ouverture des bureaux du lundi au vendredi de 8h30 à 12h et de 13h30 à 17h30. Permanence assurée le samedi matin de 9h à 12h à l'administration générale et au service de l'état-civil.

■ **C.C.A.S.**
Hôtel de ville - Esplanade de Pattensen - Tél. 02.35.81.96.66

■ **La Câlinerie** (Halte-garderie)
6, rue André Malraux -
Tél.02.35.87.50.12
Du lundi au vendredi de 8h45 à 11h45 et de 13h30 à 17h30.

■ **Le Jardin des Lutins** (Halte-garderie)
19, espace des Foudriots - Tél. : 02.32.82.08.05
Du lundi au vendredi de 8h45 à 11h45 et de 13h30 à 17h30 - Journées continues : mardis et jeudis.

■ **Accueil de loisirs L'Escapade**
10, rue Bachelet Damville
Tél. 02.35.77.54.78.
Mercredis et vacances scolaires

■ **Animation Loisirs et Sportive**
Rue André Malraux
Tél. 02.35.81.75.52
Pour les jeunes de 12 à 17 ans. Tous les jours de 16h à 19h, le mercredi de 14h à 19h et le vendredi de 20h30 à 23h30. Vacances scolaires de 9h30 à 18h.

■ **Espace Point Virgule**
3, rue des Feugrais
Tél. : 02.35.81.38.34.
Pour les jeunes de 16 à 25 ans. Du lundi au jeudi de 10h à 19h. Le vendredi de 16h à 24h.

■ **Médiathèque L'Odyssée**
11, espace des Foudriots
Tél. 02.35.78.13.93
Mardi, jeudi et vendredi de 14h à 18h - Mercredi de 10h à 12h et de 14h à 18h - Samedi de 10h à 16h

■ **Ludothèque La Toupie**
8, rue André Malraux.
Tél. 02.35.81.35.77
Mardi, jeudi, vendredi : 15h30 - 18h ; Mercredi : 10h - 12h et 13h30 - 18h.

Vous n'avez pas reçu ActuaCité ?

En cas d'anomalie ou de non distribution, merci de le signaler au 02.35.81.01.84

ActuaCité

LE JOURNAL D'INFORMATION DE LA VILLE DE SAINT-AUBIN-LÈS-ELBEUF

Magazine bimestriel d'informations municipales
Esplanade de Pattensen - 76410 Saint-Aubin-lès-Elbeuf
Tél. 02.35.81.01.84 - Fax. 02.35.87.96.09
www.ville-saint-aubin-les-elbeuf.fr

Directeur de la publication : Jean-Pierre Blanquet
Responsable de la rédaction : Jean-Michel Pérol
Rédaction / Réalisation : Stéphanie Bouquier
servicecommunication@ville-saint-aubin-les-elbeuf.fr

Impression : Imprimerie Delatre & Fils
ISNN : 0999-8322 - **Tirage** : 3 900 exemplaires